

VYSVĚTLENÍ ZADÁVACÍ DOKUMENTACE Č. 1

Název veřejné zakázky:	Cvičný byt pro vzdělávání v praktické škole jednoleté (opakované zadání)
Identifikační údaje zadavatele	
Název:	Mateřská škola speciální, základní škola speciální a praktická škola Elpis Brno, příspěvková organizace
Sídlo:	Koperníkova 803/2, 615 00 Brno
IČO:	621 60 095
Veřejná zakázka podle předmětu:	Veřejná zakázka na stavební práce
Forma zadávacího řízení:	Zjednodušené podlimitní řízení

Zadavatel poskytuje níže uvedené vysvětlení zadávací dokumentace.

DOTAZ 1

Vstupní dveře

1. Je potřeba zachovat členění dle stávajících dveří?
2. Nikde ve výpisu není zmíněn světlík, má se zachovat? Je tedy výška 2100 včetně světlíku, nebo pouze křídlo?
3. Kování – na snímku je klika/koule, ve výpisu je požadavek klika/klika, prosím o upřesnění požadavku.
4. Bude požadavek na elektrický otvírač (bzučák)? V případě že ano, bude potřeba doplnit PD o část elektro a určit požadavky na elektromotorický zámek.

ODPOVĚĎ 1

V PD je položka chybně uvedená. Zadavatel v příloze předkládá upravený soupis prací a výpis prvků.

DOTAZ 2

Zařizovací předměty

27	725014131R00	Mísa klozetová kombi s nádržkou, sp./zadn. sedátko klozetové kombi, duroplast, bílá	soubor	1,00
28	725019101R00	Mísa klozetová kombi s nádržkou pro ZTP, vodorovný odpad, vč. sedátka, duroplast, bílé	soubor	3,00
30	725111264RT1	Nádrž splachovací vestavěná ovlád.zepředu do sádrokartonu	soubor	4,00
31	725112011R00	Souprava zvukizolační mezi klozet a stěnu	soubor	4,00

1. Pol. č. 27 a 28 již obsahují nádržku, jelikož se dle PD jedná o kombi stojící WC. V pol. č. 30 jsou pak další 4 ks splachovacích nádržek, které jsou podomítkové a používají se pro závěsné WC, ne kombi stojící, rovněž i 4 ks zvukoizolačních souprav. Mohu poprosit o vyjádření, jakou variantu je potřeba nacenit, zda v kombi nebo závěsné WC s podomítkovými nádržkami?
2. Výměnný zásobník – prosím o specifikaci.
3. Baterie – 19 ks ale umyvadel a umývátek je dohromady 6 ks, nesedí množství
4. Sifony – také nesedí množství

ODPOVĚĎ 2

Ad 1) k položce č. 27 a 28 – správně mají být zavěšené mísy z hygienických důvodů, nikoli kombi. Položky 30 a 31 jsou správně. Upravený soupis bez „kombi“ je přílohou tohoto vysvětlení.

Ad 2) k položce č. 41 – položka je v dokumentaci chybně uvedena. TV je v objektu řešena centrálně. Upravený soupis je přílohou tohoto vysvětlení.

Ad 3) k položce č. 43 – jedná se o „Montáž baterie umyv. a dřezové stojánkové včetně baterie“. Celkem je 5 umývadel a umývátek klasických, 1 pro invalidy a dva dřezy. Správná hodnota je tedy 8 kusů baterií, vč. montáže. Upravený soupis je přílohou tohoto vysvětlení.

Ad 4) k položce č. 45 – Obdobně jako položka 43, tedy celkem 8 kusů. Upravený soupis je přílohou tohoto vysvětlení.

DOTAZ 3

Dotazy k omítkám

Je při rekonstrukci omítek stěn uvažováno s opravou např. v podobném rozsahu jako u opravy omítek stropů? V případě že ano, pod kterými položkami lze tyto práce a dodávky najít?

ODPOVĚĎ 3

Ano, je uvažováno i s opravou omítek stěn. V Bouracích pracích je položka na otlučení omítek stěn. Do Nových konstrukcí vloženo jako položka 103. Upravený soupis je přílohou tohoto vysvětlení.

DOTAZ 4

Dotazy k výtahu

Pokud by se dodávala nová kabina výtahu – dodávala by se zároveň i včetně rámu kabiny – otázka – vše v nerez?

K vypracování nabídky je potřeba znát parametry výtahu a je potřeba zaslat dokumentaci výtahu – minimálně dispoziční výkres výtahu (K provozu výtahu jakožto vyhrazeného zařízení je nutná dokumentace výtahu).

Musíme znát základní parametry jako nosnost, počet stanic, průchozí, neprůchozí kabina, velikost šachty, rozteč mezi vodítky, výška parapetů (pokud jsou), nebo velikost prohlubně...potřebujeme znát typ šachetních dveří a způsob otevírání.

Kabina s rámem má návaznost na vodítka, budeme řešit závěs je nutné znát umístění a počet lan. Další návaznost je na způsob otevírání dveří – jednokřídlé nebo svislé bariéry či jiný typ dveří. Jakým způsobem je řešeno odjištění dveří na kabině?

Otázkou je, jestli kabina visí na jednom laně? Pak bude potřeba abychom do rámu dodali i zachycovače.

Kompletní údržbu výtahu – potřebujeme specifikovat, o které činnosti jde? Očištění čeho? Promazání? Doplnění oleje? Či nějaké další činnosti dle návodu na údržbu, nebo dle vypsáních nedostatků z odborné zkoušky?

Revize výtahu je tím míněna odborná prohlídka, nebo odborná zkouška? Předpokládáme, že po výměně kabiny bude potřeba odborná zkouška s doplněním dokumentace?

Ještě bychom potřebovali fotky stávajícího stavu výtahu – strojovna, stroj, rozvaděč, kabina, dveře, šachta – abychom znali stav zařízení.

ODPOVĚĎ 4

Jedná se o nákladní výtah rok výroby 1960 pro dopravu stravy. Výtah není určen pro dopravu osob. Výtah je plně funkční, v současnosti se však nepoužívá. Nosnost výtahu je 50 kg, má dvě stanice. Revizí výtahu je myšlena odborná zkouška po provedení všech prací na výtahu. Požadavkem je:

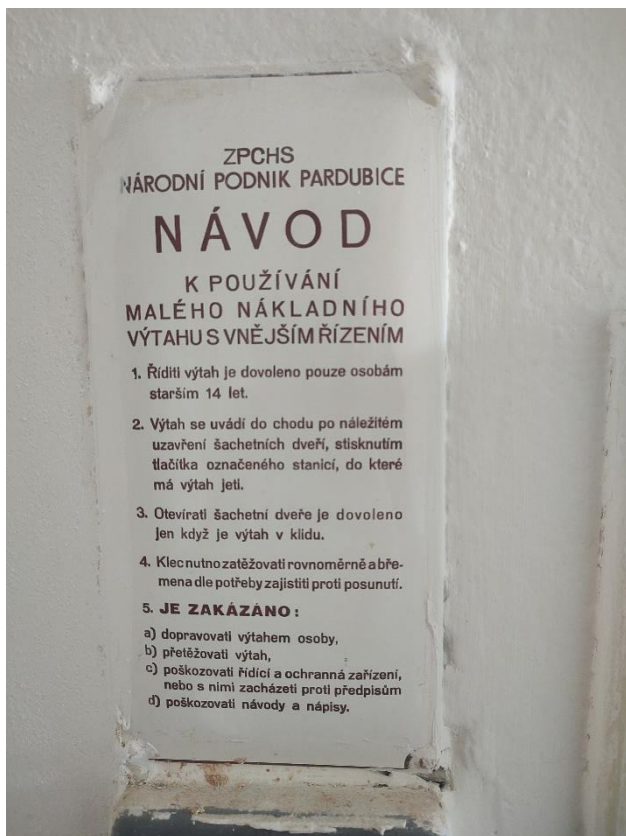
- výměna dřevěné kabiny za nerezovou, kde rám by měl být zachován. Dřevěná kabina již neodpovídá hygienickým požadavkům,
- výměna stahovacích dveří za nové nerezové,
- očištění rámu a strojovny od nánosů prachu, suti, maziva apod. Do samotné konstrukce nebude zasahováno,
- dále je požadavkem obložení vstupního otvoru u obou stanic. Velikost otvorů je cca 60 x 80 cm. Stávající obložení je dřevné, nově je požadavkem nerezové překrývající celou hloubku ostění (viz foto níže).



Pohled na strojovnu výtahu na kabinou



Pohled na zavřenou horní stanici výtahu



Návod na použití výtahu



Kabina výtahu vč. ovládání.



Kabina výtahu.



Štítek na vnitřní straně kabiny výtahu



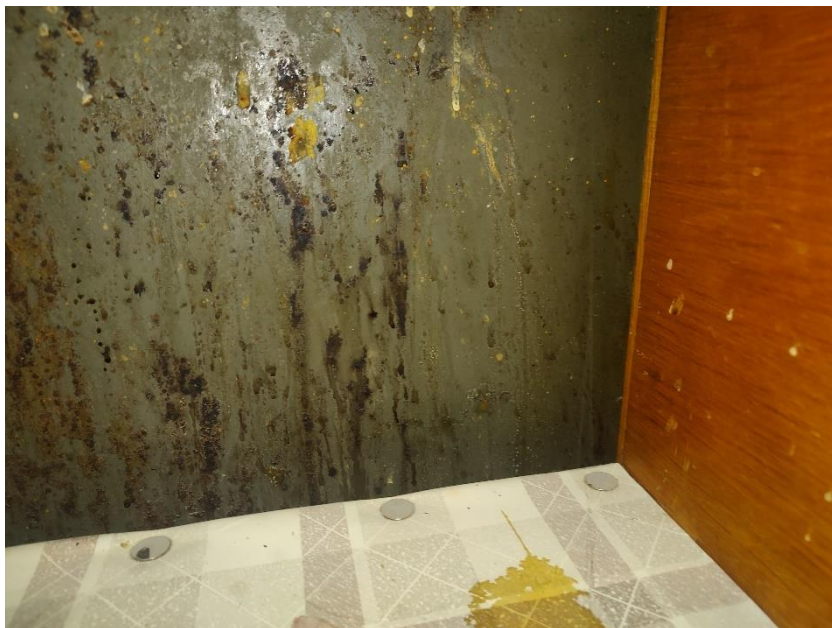
Ostění dveří výtahu



Ostění dveří výtahu.



Pohled nad kabinu výtahu



Pohled na dveře výtahu z vnitřní strany

DOTAZ 5

Prosíme o bližší specifikace výtahu. Typ kabiny a případně fotky kabiny výtahu.

ODPOVĚĎ 5

Viz odpověď na dotaz č. 4 výše.

DOTAZ 6

Plošina

Pro nacenění nutno doplnit výkresovou dokumentaci (řez, detail, kotvení), aby bylo možné nacenit plošinu se všemi detaily.

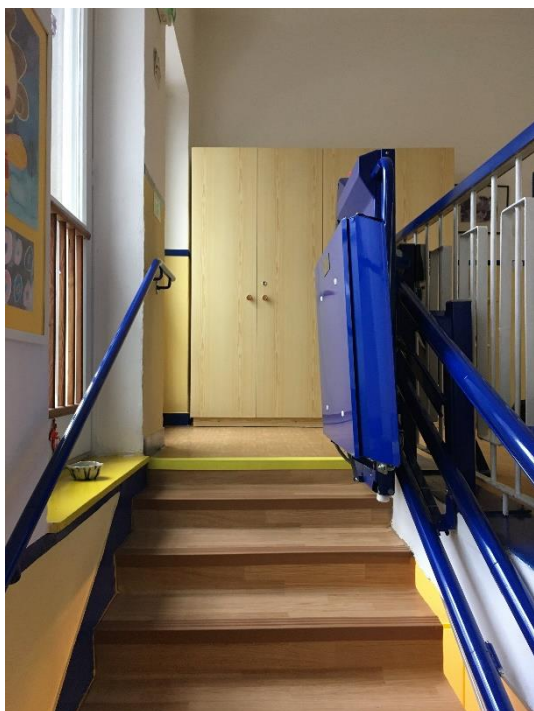
ODPOVĚĎ 6

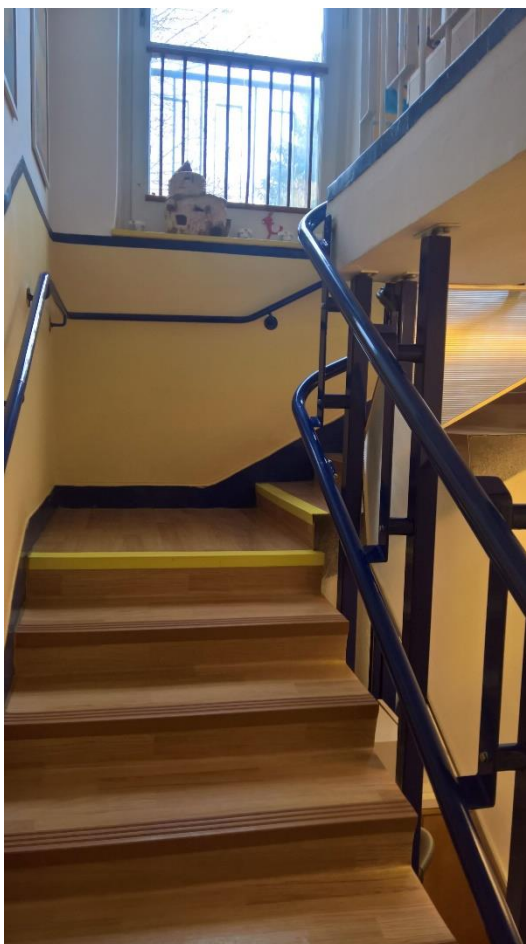
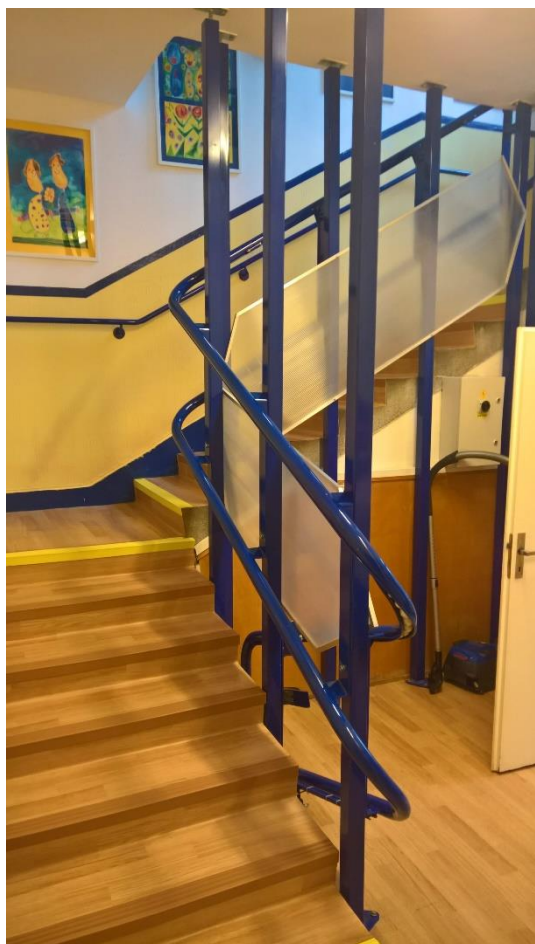
Uvažovaná plošina vychází ze stávající plošiny umístěné v jiné části budovy. Předpokladem je vedení po vnitřní straně schodiště na sloupcích umístěných mezi podlahou a spodní hranou stropní konstrukce. Pokud dodavatel nabídne konstrukci na vnější stran schodiště, pak je toto řešení možné.

Světlá šířka schodišťového ramena je 91, resp. 100 cm. V rámci realizace bude odříznuta část stropu tak, aby byla dostatečná průjezdná šířka. Viz doplněný VV a výkresová dokumentace. Stávající zábradlí bude dle potřeby odstraněno. Samotná plošina se v klidovém stavu umístí nejlépe vedle schodišťového ramena. Viz např. řešení níže:



Zadavatel nebude překládat podrobnější výkresovou dokumentaci, aby neomezoval jednotlivé dodavatele. Požadavkem PD je dodání kompletní výrobně-technické dokumentace dle konkrétního výrobce. Fotodokumentace stávající plošiny je uvedena níže.





DOTAZ 7

Vnitřní dveře

1. Ve VV chybí 1 ks dveří D08 – ve výkresu i ve výpisu jsou celkem 2 ks.
2. Ve výpisu prvků u položek D04, D05, D09 a D10 je ponechání stávající zárubně, ve VV je položka vč. zárubně. Prosím o upřesnění a případnou specifikaci zárubně.

ODPOVĚĎ 7

Ad 1) Doplněno do soupisu prací.

Ad 2) Na položky D04, D05, D09 a D10 navazuje zámečnický výrobek Z06 – renovace stávající zárubně. U položek D04, D05, D09 a D10 byla v rámci soupisu odstraněna zárubeň.

INFORMACE I

Zadavatel v souvislosti s výše uvedenými odpověďmi předkládá nový, upravený a pro zpracování nabídek závazný soupis stavebních prací, dodávek a služeb.

INFORMACE II

Zadavatel posoudil výše poskytnuté vysvětlení zadávací dokumentace a rozhodl o prodloužení lhůty pro podání nabídek tak, jak je uvedeno níže. Zadavatel upravuje lhůtu pro podání nabídek následovně:

LHŮTA PRO PODÁNÍ NABÍDEK

Lhůta pro podání nabídek končí dne **3. 2. 2026 v 10.00 hod.**

Přílohy:

PB_D11_09

PB_D11_X1_schodiste

Hlavní soupis_vys1

Dílčí soupis ZTI_vys1